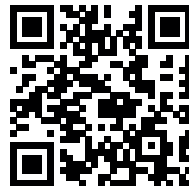


en	Wireless Keypad
de	Funk-Codeschloss
fr	Système d'accès sans clé
nl	Sleutelloos toegangssysteem
it	Sistema di accesso senza chiavi
es	Sistema de acceso sin llave
pt	Sistema de acesso sem chave
sv	Inträde utan nyckel
fi	Järjestelmällä toimiva kauko-ohjain
da	Nøgleløst adgangssystem
no	Nøkkelløst tilgangssystem



Chamberlain GmbH
Saar-Lor-Lux-Str. 19
66115 Saarbrücken
Germany
WEEE-Reg.Nr. DE66256568
www.liftmaster.eu
info@liftmaster.eu



 **deltadoors**
T 0341 - 42 72 00
www.deltadoors.nl

KENMERKEN

Kan worden gebruikt in combinatie met LiftMaster garagedeuraandrijvingen **LM50, LM60, LM80, LM100, LM130EV/EVS/EVF**.

Persoonlijk wachtwoord: tot wel 10.000 combinaties mogelijk. Wachtwoord kan naar wens eenvoudig worden gewijzigd.

Tijdelijke toegangscode: kan worden ingesteld voor bezoekers en personeel. De geldigheid van deze tijdelijke toegangscode kan door het instellen van het toegestane aantal uren of openingen worden begrensd.

Rolling code: terwijl het eigen wachtwoord tot de wijziging door de gebruiker gelijk blijft, verandert de code van het zendcodeslot en de ontvanger tijdens elk gebruik en maakt daarbij geheel willekeurig gebruik van een pool van 100 miljarden nieuwe codes.

Functiewijze: Opener wordt geactiveerd, zodra het 4-cijferige wachtwoord worden ingevoerd en de ENTER-toets (ENTER) wordt ingedrukt. Wanneer per ongeluk verkeerde cijfers worden ingevoerd, kan een correctie meteen worden uitgevoerd. De ENTER-toets verzendt alleen de vier laatste, ingevoerde cijfers. Het toetsenbord knippert ca. 15 seconden lang nadat het wachtwoord is verzonden. Gedurende deze tijd kan de ENTER-toets worden gebruikt om de deurbeweging te stoppen of om te keren. De radiografische blokkering bij openers met een multifunctionele wandconsole is bedoeld om de bediening van de deur met draagbare zenders te verhinderen. De deur kan echter worden geopend en gesloten met de wandschakelaar en het codeslot.

1-toets-sluitfunctie met de ENTER-toets: De opener kan worden gesloten door het indrukken van de ENTER-toets, mits de 1-toets-sluitfunctie geactiveerd is. Deze functie is af fabriek vooraf ingesteld. Om de functie te activeren of deactiveren, moeten de toetsen 1 en 9 gedurende 10 seconden ingedrukt worden gehouden. Het toetsenbord knippert tweemaal wanneer de 1-toets-sluitfunctie geactiveerd is. Het toetsenbord knippert viermaal wanneer de 1-toets-sluitfunctie gedeactiveerd is.

INSTELLEN VAN HET PERSOONLIJKE TOEGANGSWACHTWOORD

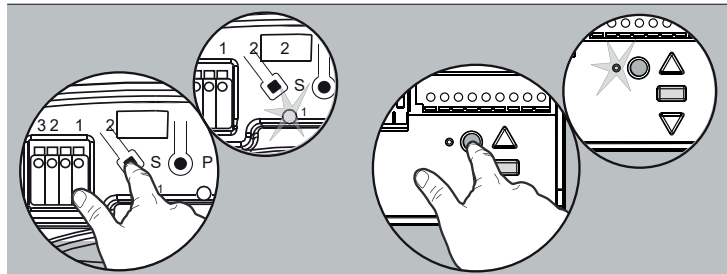
Wij adviseren het wachtwoord nu te programmeren, nog voordat u het zendcodeslot installeert. U kunt dan de ontvangster op de gewenste bevestigingsplaats testen voordat u verder gaat.



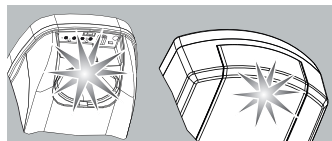
Om mogelijk zwaar of fataal letsel door een bewegende deur te vermijden:

- Installeer het zendcodeslot in het zichtveld van de garagedeur, buiten bereik van kinderen, op een hoogte van minimaal 1,50 meter en op veilige afstand van alle bewegende delen van de deur.
- Berg de afstandsbedieningen ALTIJD buiten bereik van kinderen op. Laat kinderen nooit de deur bedienen of met de afstandsbedieningen spelen.
- Activeer de deur ALLEEN wanneer u de deur kunt zien, deze correct ingesteld is en er zich geen hindernissen in het draaibereik van de deur bevinden.
- Observeer deuren ALTIJD zolang tot deze compleet gesloten zijn en laat nie mand toe tot het draaibereik van de deur.

GEbruIK VAN DE LEER-KNOP

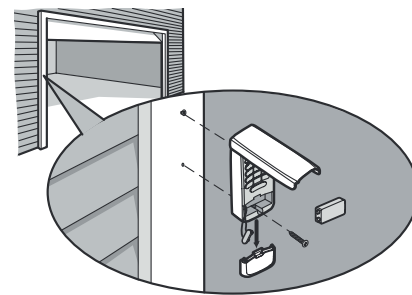


1. Druk eenmaal kort op de leerknop bij de motorkop. De LED zal gedurende 30 seconden continu branden.
2. Binnen deze 30 seconden voert u een 4-cijferig persoonlijk PIN-nummer naar keuze in. Houd vervolgens de ENTER-toets ingedrukt.
3. Zodra de openerverlichting begint te knipperen, kunt u de ENTER-toets loslaten. De code is opgeslagen. Wanneer er geen gloeilampen inge bouwd zijn, wordt u geat tenderd op het succesvol opslaan door een tweevoudig klinkgeluid.



INSTALLATIE

Kies een geschikte plaats voor de installatie. Voer de inbouw uit op een plek buiten bereik van kinderen op een hoogte van minimaal 1,50 meter en op veilige afstand van alle bewegende delen van de garagedeur. Bij een eendelige deur kiest u een geschikte montageplek (zie afbeelding) om beschadigingen te vermijden, wanneer de deur naar boven en naar buiten kantelt.



Test vanaf de gekozen plaats of de opener het signaal van het zendcodeslot ontvangt. Indien noodzakelijk wijzigt u de positie. Verwijder de batterijdeksel, zodat de onderste montagevoorziening bereikbaar is.

- Open het batterijvak met een kleine kruiskopschroevendraaier die u in de kleine opening aan de onderzijde van het batterijvak kunt steken. Vervolgens voorzichtig trekken.
- Schuif de deksel omlaag om deze te verwijderen. Verwijder de batterij.

Centreer het toetsenbord op ooghoogte op de gekozen plaats. Breng in het midden en 10,80 cm boven de onderzijde een merkteken aan en boor een gat met een diameter van 3,2 mm. Draai de bovenste montageschroef er dusdanig in dat deze 3,2 mm uit de wand steekt. Plaats het toetsenbord op de schroefkop en zorg voor pasnauwkeurigheid. Markeer nu met een priem het onderste boorgat bij geopende deksel. Verwijder het toetsenbord en boor het onderste gat (3,2 mm). Breng het toetsenbord opnieuw aan en voltooi de montage door het vastdraaien van de onderste schroef. Let er tijdens het vastdraaien op dat de kunststof behuizing niet beschadigd wordt. Schroef niet te vast aandraaien. Plaats de batterij weer terug en sluit het batterijvak. Om het batterijvak te sluiten, schuift u de deksel omhoog tot deze vergrendelt.

DE BATTERIJ VAN HET ZENDCODESLOT



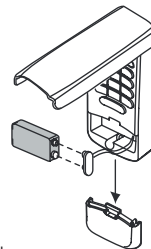
Om mogelijk zwaar of fataal letsel te vermijden:

- Houd kleine kinderen uit de buurt van batterijen.
- Wanneer batterijen worden ingeslikt, meteen een arts raadplegen.

De batterij moet een minimumlevensduur van een jaar hebben. Vervang de batterij zodra de verlichting zwakker wordt of na een invoer niet meer brandt. Voer de batterij af op correcte wijze.



De verpakking moet worden weggegooid in de plaatselijke recyclingcontainers. Volgens de Europese richtlijn 2002/96/EU betreffende afgedankte elektrische en elektronische apparatuur moet dit apparaat na gebruik op de juiste manier worden verwijderd om recycling van de gebruikte materialen te garanderen. De verpakking moet worden weggegooid in de plaatselijke recyclingcontainers. Volgens de Europese richtlijn 2002/96/EU betreffende afgedankte elektrische en elektronische apparatuur moet dit apparaat na gebruik op de juiste manier worden verwijderd om recycling van de gebruikte materialen te garanderen. Landspecifieke voorschriften moeten worden nageleefd.



WIJZIGEN VAN EEN BEKEND PIN

Is het bestaande PIN-nummer bekend, kan deze door iemand worden gewijzigd zonder gebruik te maken van een ladder.

1. Druk de vier toetsen van de huidige PIN in en houd vervolgens de #toets ingedrukt. De opener zal tweemaal knipperen. Laat de #toets weer los.
2. Voer de nieuwe 4-cijferige PIN in en druk vervolgens op ENTER.

De aandrijvingsverlichting knippert eenmaal, wanneer de code ingesteld is. Test de correcte werking door het invoeren van de nieuwe PIN en vervolgens op ENTER te drukken. De garagedeur moet gaan bewegen.

INSTELLEN VAN EEN TIJDELIJKE PIN

U kunt bezoekers of personeel de toegang mogelijk maken met behulp van een tijdelijke PIN. Na afloop van een vooraf ingestelde tijd of een aantal openingen verloopt de geldigheid van de tijdelijke PIN en kan de deur hiermee niet meer worden geopend. De PIN kan na afloop van de geldigheid echter wel worden gebruikt om de deur te sluiten. Voor het instellen van de tijdelijke PIN gaat u als volgt te werk:

1. Voer uw 4-cijferige, persoonlijke toegangs-PIN in (niet de laatst gebruikte tijdelijke PIN), houd vervolgens de * knop ingedrukt. De aandrijvingsverlichting gaat driemaal knipperen. Laat de knop los.
 2. Voer de gewenste, tijdelijke PIN in en druk vervolgens op de ENTER-knop. De aandrijvingsverlichting gaat viermaal knipperen.
 3. Om de tijdelijk begrensd geldigheid van de tijdelijke PIN te activeren, voert u het aantal uren (max. 255) in, waarvoor dit PIN-nummer geldig moet zijn en drukt u vervolgens op de * knop.
- OF
3. Om de geldigheid van de tijdelijke PIN te begrenzen met het aantal openingen, voert u het gewenste aantal openingen in (max. 255) en drukt u vervolgens op de # knop.

De aandrijvingsverlichting knippert eenmaal, zodra de tijdelijke PIN is opgeslagen. Test de functie door het invoeren van de 4-cijferige, tijdelijke PIN en druk aansluitend op de ENTER-knop. De deur moet nu bewegen. Is tijdens de programmering de geldigheid van de PIN begrensd door een vooraf ingesteld aantal openingen, dan dient u er rekening mee te houden dat door deze test een opening van het ingestelde aantal is verbruikt. Om de tijdelijke PIN weer te wissen, herhaalt u de stappen 1. tot 3., waarbij u in stap 3 het aantal uren resp. openingen op nul instelt.

SPECIALE TIP: De tijdelijke toegangscode kan ALLEEN voor zendcodesloten worden ingesteld met een LiftMaster 433MHz-garagedeuroper. De tijdelijke toegangscode werkt niet met zendcodesloten die via een externe ontvanger moeten worden geprogrammeerd. Met de tijdelijke toegangscode kan na afloop van de geldigheid wel een deur worden gesloten. Om dit te wissen, moet een nieuwe, tijdelijke toegangscode in het zendcodeslot worden ingevoerd.

Het product voldoet aan de basisvereisten en de overige toepasselijke bepalingen van Richtlijn 2014/53/EC. De CE-conformiteitsverklaring kan via info@chamberlain.eu aangevraagd worden.