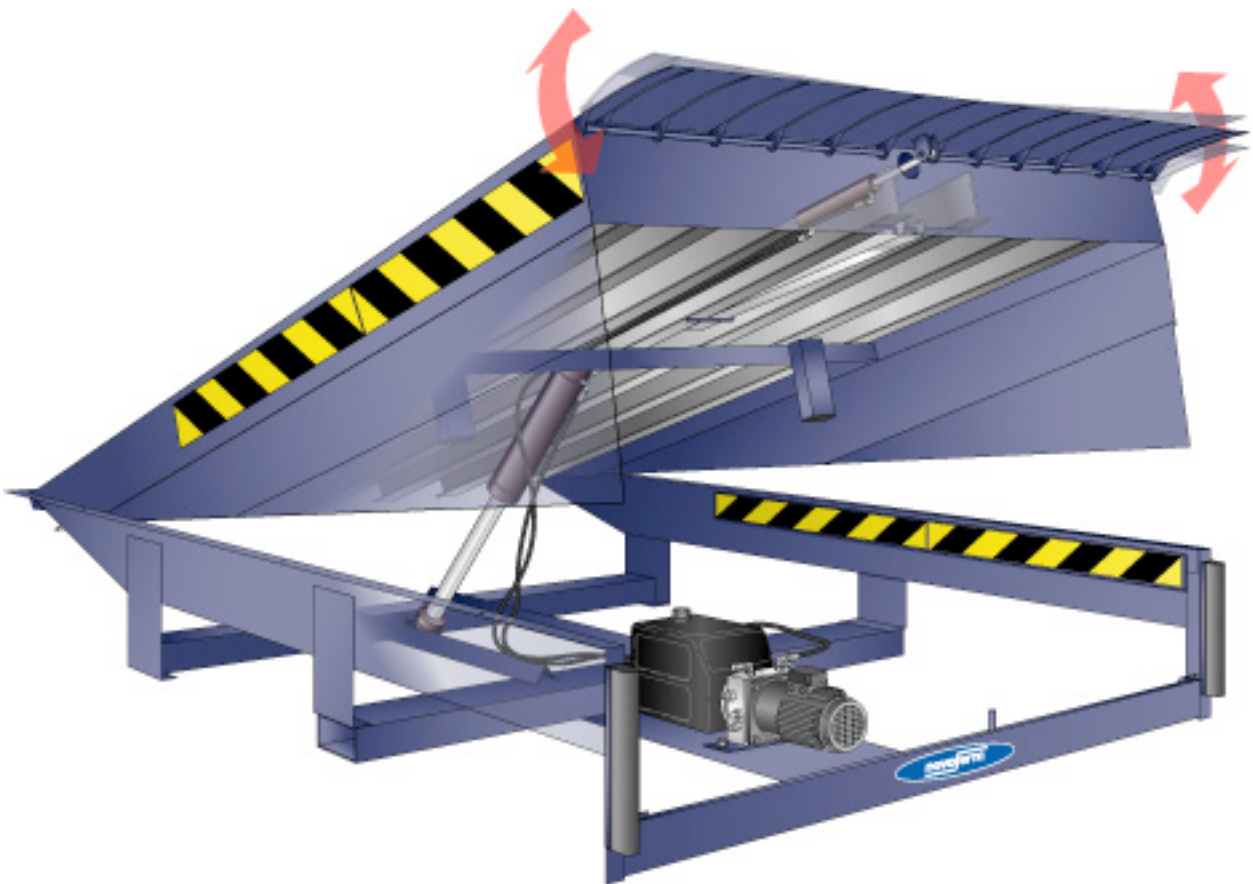


# Scharnierende Dockleveller type NLS



**GEBRUIKERSHANDLEIDING**

Januari 2006



# INHOUDSOPGAVE

De gebruikershandleiding maakt integraal deel uit van de levering van de machine. Deze gebruikershandleiding bevat alle documenten waarin wordt verklaard dat de machine aan de huidige regelgeving voldoet, een uitgebreide beschrijving, de voorziene gebruiksomstandigheden, suggesties en informatie over opstelling, gebruik, onderhoud en reparatie.

**Alle gegevens in deze handleiding zijn als richtlijnen te interpreteren.**

	Pagina
<b>Veiligheidsvoorschriften</b>	
Verklaring NOVOFERM	2
<b>Gebruik van de dockleveller</b>	
Gebruiksomstandigheden	3
Onderhoud	4
Belangrijke veiligheidsrichtlijnen	5
<b>Beschrijving van de dockleveller</b>	
Afmetingen – capaciteit – constructie	6
Bediening	7
Elektrische schema's	8-11
Hydraulisch schema	12
Hydraulisch aggregaat	13
Hydraulische olie	14
Cilinders en aansluitingen	15
<b>Onderhoud</b>	
Probleemoplossing	16-17
Jaarlijkse controles	18
Zeer gevaarlijke situaties	19

# VERKLARING

Iedere machine is vervaardigd in overeenstemming met de geldende veiligheidsvoorschriften.

Iedere machine dient te zijn voorzien van een permanent identificatielplaatje volgens onderstaand voorbeeld.

 Novoferm Nederland B.V. Tel: 0800-6686337			
Model :		Production nr.:	
Serial nr.:		Capacity : Kg.	
Sales ord. nr:		Year: 200	

Iedere machine wordt geleverd met een conformiteitsverklaring in overeenstemming met de Europese norm NEN IEC EN 45014.

Gebruik van deze machine in overeenstemming met de instructies in deze gebruikershandleiding levert geen risico op voor de gezondheid van de gebruiker, conform Richtlijn 91/155/EG.

Iedere machine dient jaarlijks te worden gecontroleerd.

Het is niet toegestaan om zonder toestemming van Novoferm wijzigingen in de machine aan te brengen die risico's zouden kunnen opleveren voor de veiligheid.

**Bij onjuist gebruik, aanpassing van veiligheidsinrichtingen, gebrek aan onderhoud, reparaties uitgevoerd zonder toepassing van de schriftelijke procedures of door niet niet-deskundig personeel “vervalt alle aansprakelijkheid van Novoferm” en hiermee vervalt automatisch iedere vorm van verzekering of garantie.**

# GEBRUIKSOMSTANDIGHEDEN

## DOEL VAN DE DOCKLEVELLER

De dockleveller is een statische - of verplaatsbare machine die wordt gebruikt voor het overbruggen van de niveaoverschillen tussen een laadperron of soortgelijk laadoppervlak en de laadvloer van een voertuig.

De dockleveller is niet bestemd voor het heffen of neerlaten van goederen.

De bediening is daarom niet bestemd voor het heffen van de lading, maar uitsluitend om de stand van de ongeladen dockleveller te wijzigen.

De dockleveller is niet geschikt voor het dragen van lading als deze niet volledig in balans op de laadvloer van het voertuig rust.

## TRANSPORT-MIDDELEN

Aan weerszijden dient een veiligheidszone van 350 mm aanwezig te zijn.

De breedte van het transportmiddel is dan gelijk aan de plaat van de dockleveller min 700 mm.

Breedte dockleveller 1750    □ breedte transportmiddel 1050 mm

Breedte dockleveller 2000    □ breedte transportmiddel 1300 mm

Breedte dockleveller 2200    □ breedte transportmiddel 1500 mm

## HELLINGSHOEK

De maximale hellingshoek van de dockleveller mag tijdens het laden niet groter zijn dan 12,5 procent van zijn lengte.

De maximale hellingshoek van de dockleveller wordt uitsluitend toegepast bij het gebruik van vorkheftrucks. Indien gebruik wordt gemaakt van handmatige of elektrische pallettrucks, dan dient de hellingshoek te worden verminderd naar vijf procent.

Is de dockleveller voorzien van een rechte lip, dan dient er uitsluitend met een negatieve hellingshoek te worden gewerkt, bij een positieve hellingshoek is er sprake van een impactrisico.

De maximale te gebruiken hellingshoek wordt aangegeven door middel van oranje fluorescente strepen op de zwevende zijpanelen. Indien deze strepen zichtbaar zijn, mag de dockleveller niet worden gebruikt.

## RUSTSTAND

In de ruststand dient de lip van de dockleveller volledig in verticale stand te staan en op de steunen te rusten en dient de dockleveller een verlenging te zijn van het vloeroppervlak.

De lading kan uitsluitend in deze stand in beide richtingen over de dockleveller worden verplaatst.

## WERKSTAND

Verplaatsing over de dockleveller tijdens het laden en lossen is uitsluitend toegestaan als de lip volledig is uitgeklapt en op de laadvloer van het voertuig rust.

De lading kan uitsluitend in lengterichting over de dockleveller worden verplaatst (as dockleveller-laadvloer voertuig).

## VRIJ ZWEVEN

De dockleveller dient in de werkstand zowel verticaal als kruislings vrij te kunnen zweven. Verticaal zweven is mogelijk door de bedieningsknoppen los te laten. Kruislings zweven, gelijk aan circa vijf procent van de totale lengte van de dockleveller, is mogelijk door de structuurflexibiliteit.

## VEREISTE TEMPERATUUR

De temperatuur in de ruimte dient tussen -10 en 40 graden Celsius te bedragen.

# ONDERHOUD

Alle onderhouds- en/of reparatiewerkzaamheden dienen door gekwalificeerde personen te worden uitgevoerd. De Europese norm EN 1398 omschrijft een gekwalificeerde persoon als: 'iemand die op basis van zijn ervaring en technische training over voldoende kennis over docklevellers beschikt en bekend is met het aanpassen van docklevellers om de werking ervan mogelijk te maken'.

Het is streng verboden om onderhouds- of reparatiewerkzaamheden uit te voeren aan een bewegende dockleveller. Werkzaamheden als reiniging, aanpassing of reparaties dienen op een stilstaande dockleveller te worden uitgevoerd.

Alle onderhouds- of reparatiewerkzaamheden aan de onderzijde van de dockleveller dienen te worden uitgevoerd zonder lading en na aanbrenging van de onderhoudsteun.

Controleer de onderhoudsteun, aangezien deze door ongecorrigeerde werkzaamheden kan zijn verbroken.

## VOORAFGAAND AAN ELK GEBRUIK

Controleer na een botsing of de buitenzijde van de dockleveller niet is beschadigd.

Controleer of het achterste scharnier en het scharniergedeelte van de lip vrij zijn van puin en/of vuil, aangezien dit de gehele en/of gedeeltelijke rotatie van de lip in gevaar zou kunnen brengen.

Dit is geen onderhoudsprocedure, maar slechts een eenvoudige visuele controle of het werkgebied schoon is.

De gebruiker dient deze controle bij iedere laad- en losactiviteit met een nieuw voertuig uit te voeren, zie ook pagina 10.

## ONDERHOUD EN JAARLIJKSE CONTROLES

- Minstens eenmaal per jaar dienen alle op pagina 17 omschreven controles op de dockleveller te worden uitgevoerd.
- De gebruiker dient daarna alle testcertificaten te bewaren en op verzoek aan de juiste instanties te tonen.

## DRIEJAARLIJKS ONDERHOUD

- De gebruiksduur van de olie hangt af van factoren als het aantal werkuren, de aanwezigheid van puin/vuil en vocht. De olie dient te worden vervangen wanneer deze bovenmatig is vervuild of te weinig viscositeit bezit.

De olie dient in ieder geval iedere **drie jaar** te worden vervangen.

## ZESJAARLIJKS ONDERHOUD

Iedere **zes jaar** dienen alle flexibele hydraulische slangen te worden vervangen.

## BUITEN BEDRIJF

Tijdens het onderhoud dient zichtbaar een waarschuwingslabel met de tekst "Buiten bedrijf - Onderhoud" op de machine te worden aangebracht. De hoofdschakelaar dient tijdens onderhoudswerkzaamheden op UIT te staan en te worden vergrendeld.

# BELANGRIJKE VEILIGHEIDSRICHTLIJNEN

Alle docklevellers zijn voorzien van alle benodigde veiligheidsinrichtingen om in redelijkheid alle risico's te voorkomen. Dit geldt voor machines die op elektriciteit werken en die bewegende en/of roterende onderdelen bevatten en waarmee dus uiterst zorgvuldig dient te worden omgegaan.

## **GEBRUIKERS VAN DE DOCKLEVELLER**

Alle gebruikers van de dockleveller dienen achttien jaar of ouder te zijn. Zij dienen uitdrukkelijk door het bedrijf de opdracht te krijgen om de dockleveller te bedienen, nadat zij de juiste training hebben doorlopen en zorgvuldig de gebruikershandleiding hebben gelezen.

## **TOEPASSING VAN DE DOCKLEVELLER**

De dockleveller is een statische machine die de hoogteverschillen opheft en openingen overbrugt tussen een laadperron (of soortgelijk laadoppervlak) en de laadvloer van een voertuig, en is uitsluitend bestemd voor laden (of lossen).

De bediening is dus niet bestemd voor het heffen van de lading, maar uitsluitend om de stand van de ongeladen dockleveller te wijzigen. De dockleveller is niet geschikt voor het dragen van lading indien deze niet volledig in balans op de laadvloer van het voertuig rust.

## **GEBRUIK VAN DE DOCKLEVELLER**

Gebruik de dockleveller uitsluitend volgens de instructies en uitsluitend indien deze in perfecte technische staat verkeert. Alles wat risico's voor de veiligheid kan opleveren, dient te worden verwijderd.

Controleer voordat u de omhoog/omlaag-keuzeschakelaar bedient of de beweging van de dockleveller voor niemand gevaar oplevert.

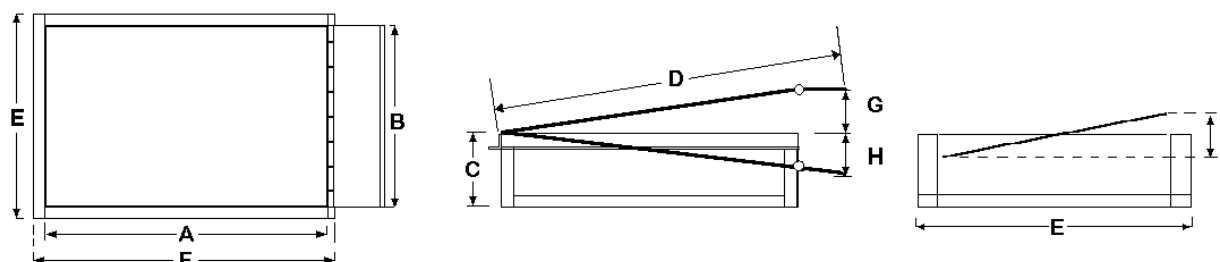
# CAPACITEIT - AFMETINGEN - CONSTRUCTIE

## CAPACITEIT

Det nominale capaciteit van onze docklevellers is 6.000 kg., waarvan negentig procent, ofwel 5.400 kg., op een enkele as van de vorkheftruck kan rusten indien deze is voorzien van voorwielen van minstens 250 mm breed, en waarbij het gewicht van de enkele as op een enkel wiel gelijk is aan 2.700 kg.

Bij alle laadactiviteiten kunnen vorkheftrucks, elektrische - of handmatige pallettrucks of soortgelijke apparatuur worden gebruikt.

**Het is uitdrukkelijk verboden om vorkheftrucks te gebruiken die beladen zwaarder zijn dan 6.000 kg.**



Model	A	B	C	D	E	F	G	H	I	Gewicht kg
20/17,5		1750			1930				90	850
20/20	2000	2000	600	2320	2180	2080	290	290	95	970
20/22		2200			2380				100	1090
25/17,5		1750			1930				110	1190
25/20	2500	2000	600	2820	2180	2580	320	300	120	920
25/22		2200			2380				125	1040
30/17,5		1750			1930				120	1170
30/20	3000	2000	600	3320	2180	3080	340	300	135	1270
30/22		2200			2380				140	970
34/17,5		1750			1930				140	1100
34/20	3400	2000	600	3720	2180	3480	360	300	150	1230
34/22		2200			2380				155	1330

N.B. De waarden G en H verwijzen naar modellen met een gebogen lip. Uitsluitend waarde E verwijst naar de dockleveller met zijwanden (methode B, C, D1, D2 en E), voor de dockleveller zonder zijwanden (methode A) geldt E=B.

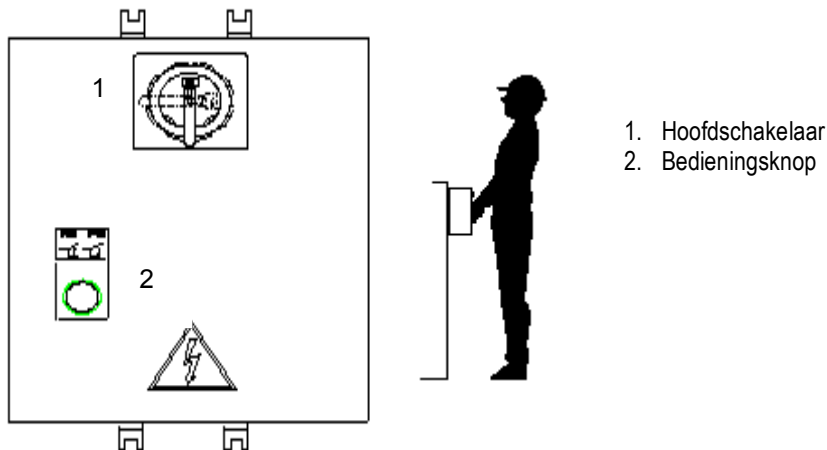
## CONSTRUCTIE – WERKING VEILIGHEIDSKLEP

Aan de voet van de hefcilinder is een veiligheidsklep ingebouwd die wanneer nodig wordt geactiveerd om de daalsnelheid van de dockleveller naar 0,05 m/s te vertragen bij een plotselinge snelheidstoename (bijvoorbeeld als een vrachtauto gaat rijden voordat het laden of lossen is voltooid). Waarschuwing: bij een lading van meer dan tweeduizend kg. kan de werking van de veiligheidsklep de constructie van de dockleveller blijvend beschadigen.

# BEDIENING

Alle regelknoppen dienen zodanig te worden geplaatst dat de gebruiker alle bewegingen van zowel de dockleveller als de lading kan observeren.

De regelknoppen zijn gemarkeerd en eenvoudig te begrijpen.



## BEDIENINGSVOLGORDE

- Laat de vrachtauto aandocken.
- Zet de hoofdschakelaar (1) op AAN, waarna wordt aangegeven dat het paneel voeding krijgt. Hierna is de dockleveller klaar voor gebruik.
- Druk op de bedieningsknop (2), wacht tot de dockleveller de maximale hellingshoek bereikt en de lip volledig uitgezwenkt is en een verlenging met de plaat van de dockleveller vormt.
- Laat de bedieningsknop los, waarna de dockleveller door de zwaartekracht begint te dalen totdat deze de laadvloer van de vrachtauto bereikt. Hij kan nu vrij zweven en is klaar voor het laden of lossen.
- Druk na afloop van het laden of lossen op de bedieningsknop en wacht totdat de lip volledig is ingevouwen.
- Laat de bedieningsknop los en wacht totdat de dockleveller terugkeert in de ruststand, waarbij de lip volledig op de zijkanten rust.
- Zet de hoofdschakelaar (1) op UIT, waarna wordt aangegeven dat de schakelkast niet langer voeding krijgt. Hierna kan de dockleveller niet meer werken.

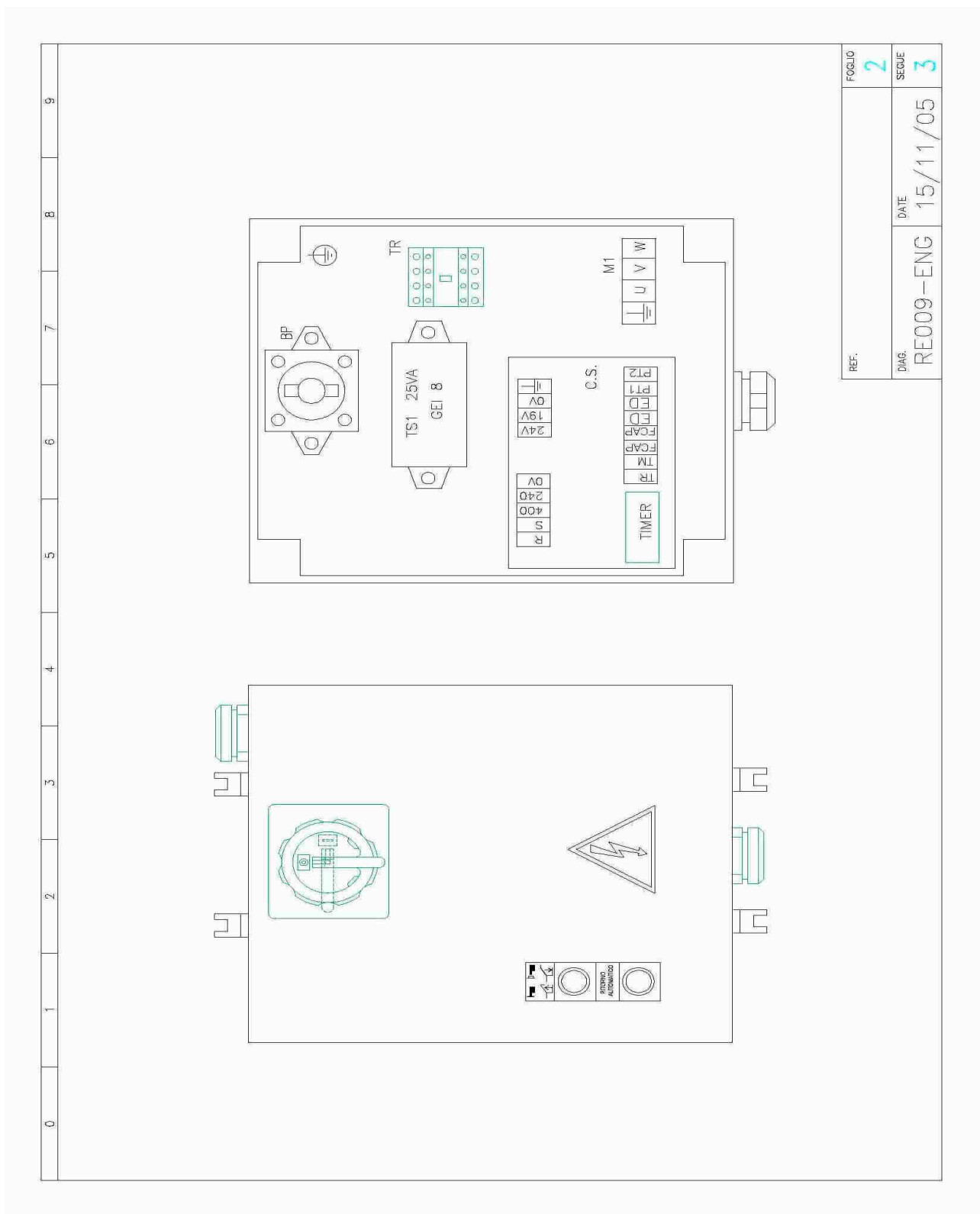
**Als de hoofdschakelaar op UIT wordt gezet, blijft de dockleveller in iedere stand stilstaan. Om de werking te hervatten, dient u deze tegen de klok in op AAN te zetten en dient u op de bedieningsknop te drukken.**

**Bij stroomonderbrekingen blijft de dockleveller in iedere stand stilstaan. Om de cyclus te herstellen, dient na herstel van de stroomvoorziening de bedieningsknop te worden ingedrukt. Als u deze loslaat, gaat de dockleveller in de vrije zweefstand.**



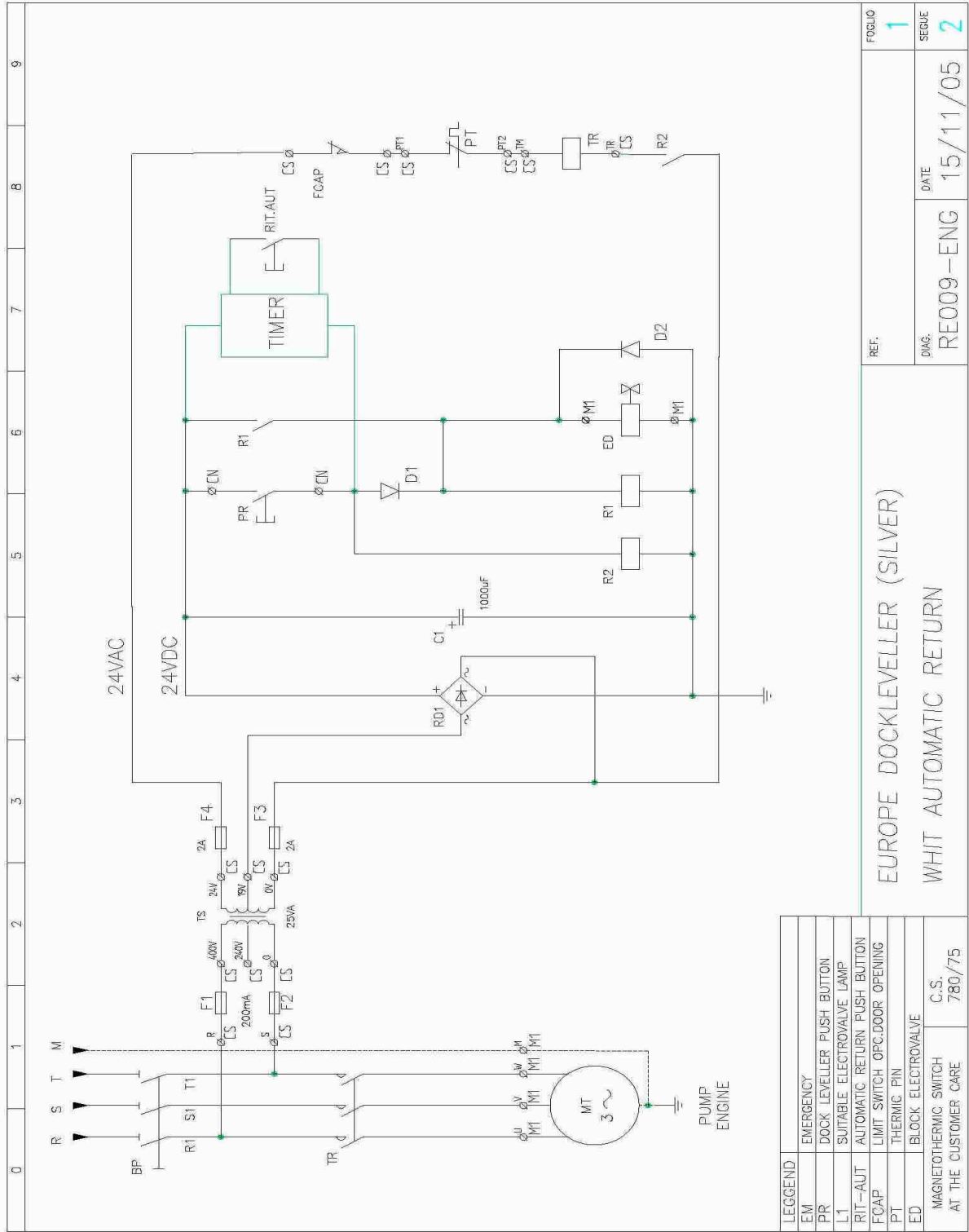
# ELECTRISCH SCHEMA NLS

## SCHAKELKAST



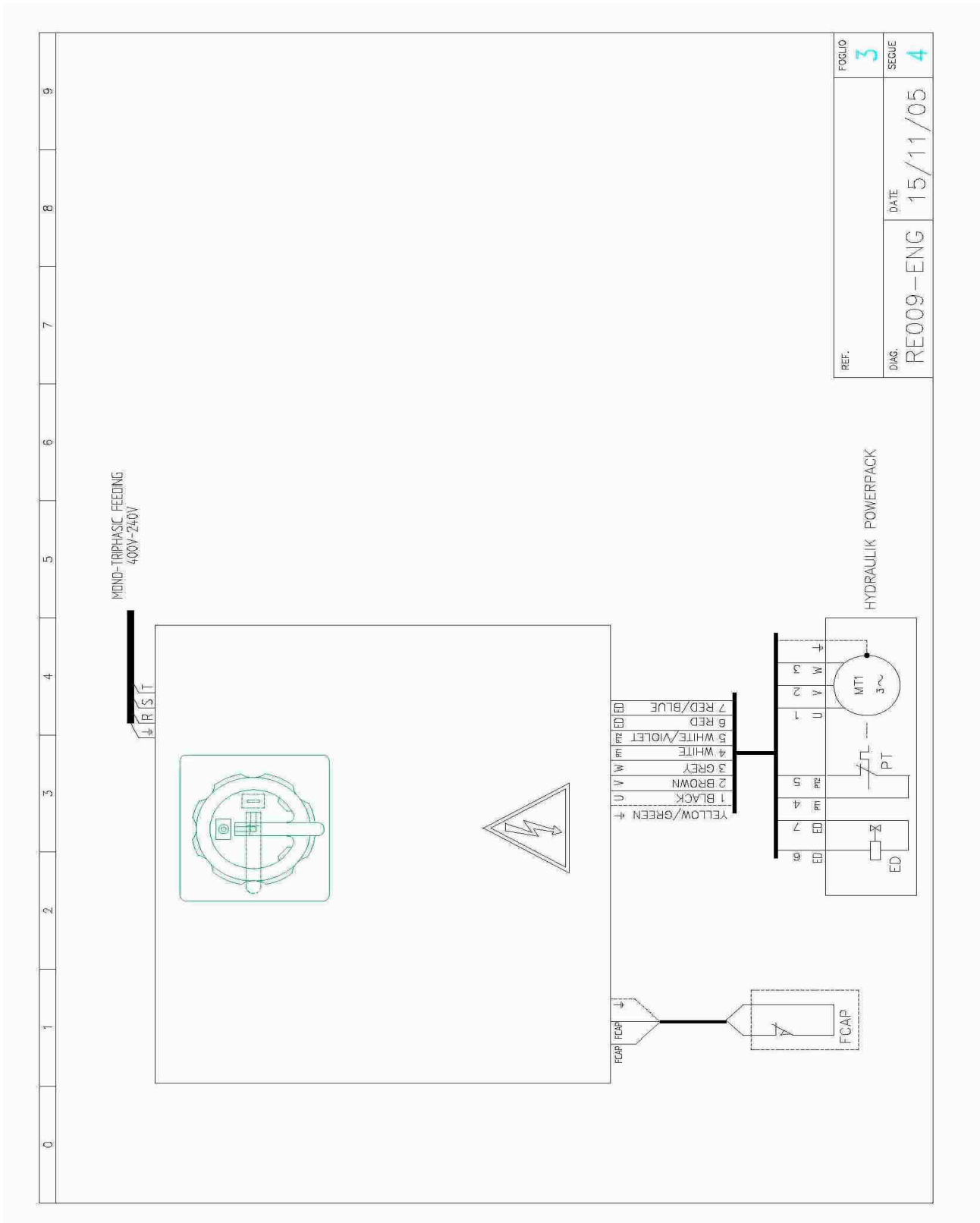
# ELECTRISCH SCHEMA NLS

## BESTURINGSSHEMA



# ELECTRISCH SCHEMA NLS

## AANSLUITSCHEMA



# ELECTRISCH SCHEMA NLS

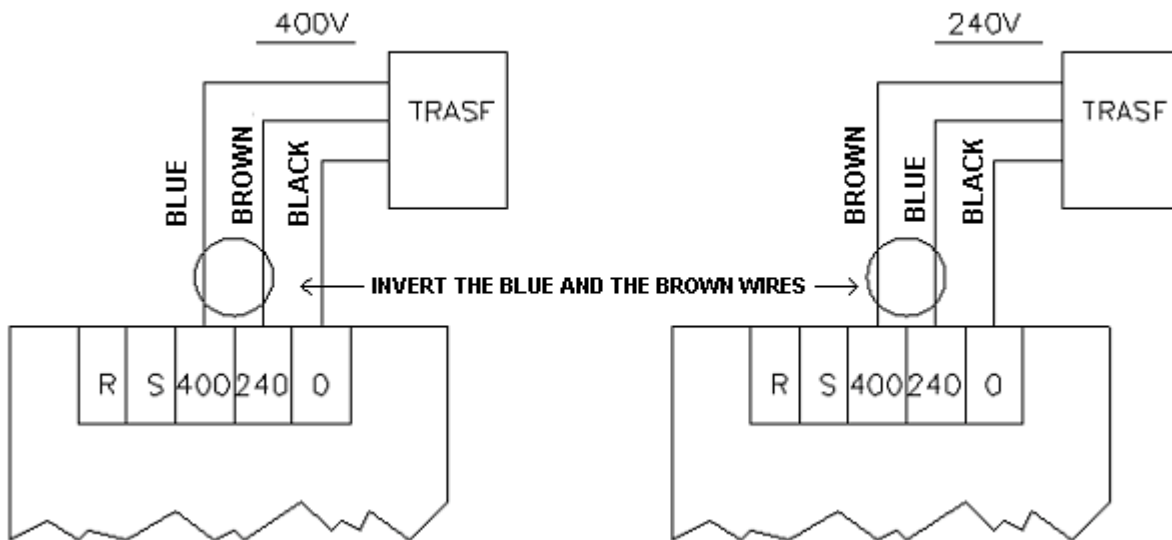
Zie voor reserveonderdelen de naam op de afzonderlijke onderdelen.

Voor teleruptors en thermische relais kunnen probleemloos Telemecanique, ABB, Siemens enz. worden gebruikt.

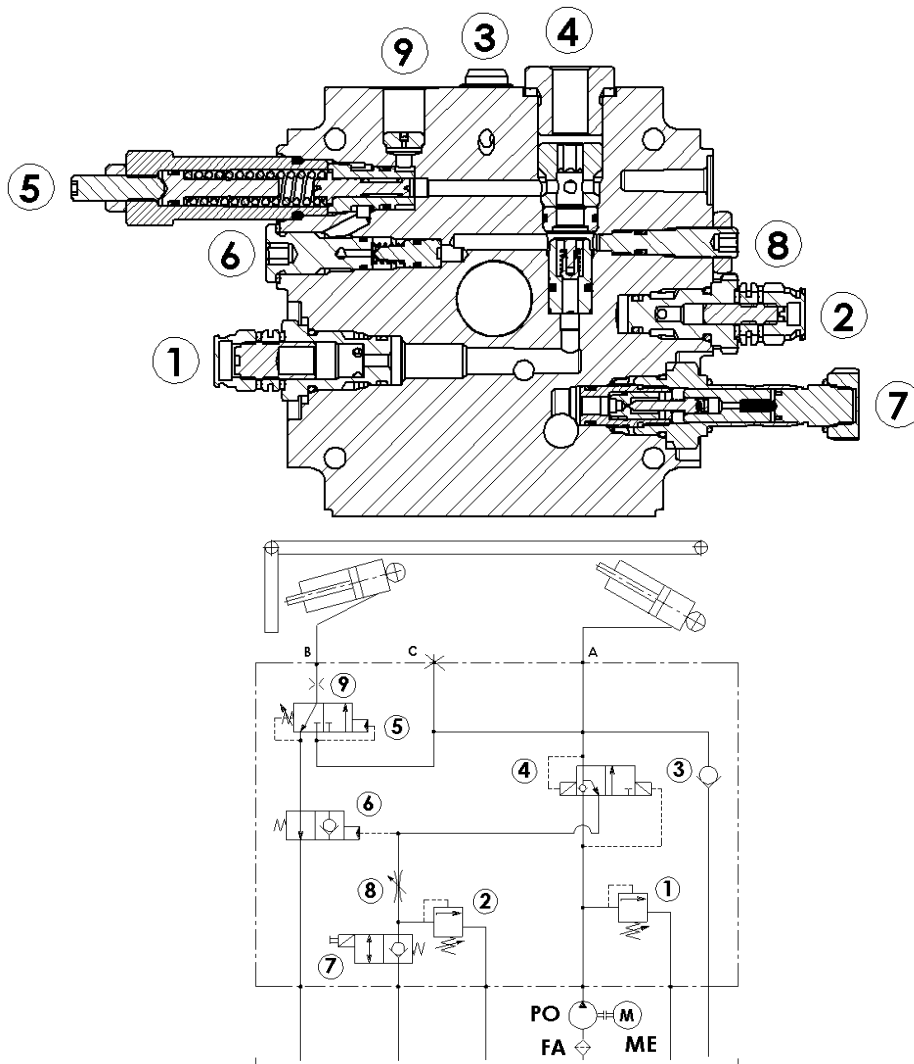
## Kabellengte naar hydraulisch aggregaat: 8 m

Het elektriciteitspaneel wordt altijd afgeleverd voor gebruik bij 400V. Het kan echter geschikt worden gemaakt voor gebruik bij 240V door twee draden op de elektrische printplaat om te draaien.

Zie voor meer informatie het onderstaande schema:

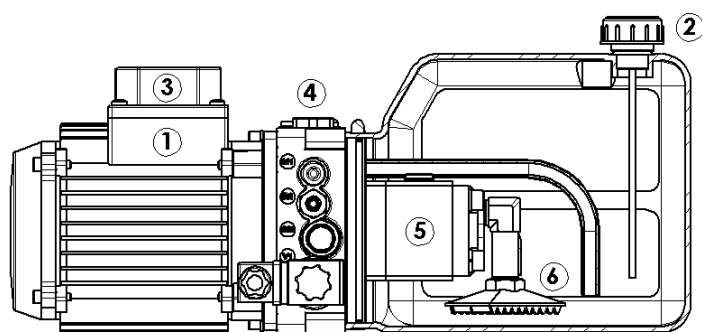


# HYDRAULISCH SCHEMA



POS.	CODE	NAAM	EIGENSCHAPPEN
1 - 2	V3.889.04.A32	Max. drukklep VM15	Aanpassing veld 30 - 120 bar
3	V3.892.25.000	Klep VU3/8"-MD	Eenrichtingsklep
4	V3.888.25.00G	Klep VMS12-L	
5	V3.888.24.001	Klep VSS-FR	Aanpassing veld 30 - 120 bar
6	V3.892.90.000	Klep VUPC14	Gestuurde sluitklep
7	V3.896.69.A20	Klep VE1-NC cav. V096004	Elektrische klep
	C1.664.32.OC2	Solenoïde S2-CE 24Vdc	H-categorie
8	V3.895.57.000	Klep STM10	Begrenzer
9	V2.371.35.011	Diafragma 1/4"	Opening Ø1,1
ME	ref. aggregaat	Elektrische motor	Zie plaat
PO	ref. aggregaat	Hydraulische pomp	Tandwieltype
FA	ref. aggregaat	Zuigfilter	Filtering max. 90 micron

# HYDRAULISCH AGGREGAAT



1. Motor
2. Oliestop
3. Klemmenkast
4. Kleppengroep
5. Pump
6. Filter

- MOTOR:**
- Vermogen: 0,75 kW
  - Aantal polen: 2 (2780 rotaties/min.)
  - Nominale spanning 230 - 400V, 50Hz met afwijking op spannings- en frequentiedata  $\pm 5\%$ .
  - Absorptie: 3,6A bij 230V; 2,1A bij 400V
  - Verhouding ca/cn: 2,8 -  $\cos \varphi = 0,78$
  - Intermittierend bedrijf S2 = 5 minuten

- POMP:**
- Type CV6400800C (kubieke capaciteit 1,6 cc)
  - Tandwieltype, met vaste capaciteit 4,5 lt./min.
  - Het is verboden om de draairichting van de pomp te wijzigen, zelfs voor korte duur.

**Waarschuwing:** Als de pomp werkt zonder olieopname raakt deze onherstelbaar beschadigd.

- FILTER:**
- Metaal gaas, filtercapaciteit: 90 micron

- OLIE**
- Agip ARNICA 22 - Hoeveelheid: 4,5 liter

- OLIESTOP**
- De aggregaat oliestop is voorzien van een interne luchtfilter en heeft een diameter van 1,5 cm.

## CONTROLE VAN HET AGGREGAAT

- Demonteer het aggregaat en plaats het op de grond of een geschikte werkbank. Open het aggregaatdeksel.
- Plaats een bak onder de stop om de olie te verversen (aan de achterzijde van het aggregaat), draai de stop los en wacht totdat het aggregaat leeg is.
- Verwijder eventueel bezinsel van de tankbodem.
- Demonteer de pompfilter en reinig deze met brandstofolie. Is de filter geblokkeerd, dan dient deze te worden vervangen.
- Vul met olie die gelijk is aan of met vergelijkbare eigenschappen als de gebruikte olie en die is gefilterd met een filterwaarde gelijk aan of lager dan negentig micron.
- Waarschuwing: indien er bezinsel of vuil in de tank wordt aangetroffen, dienen tevens alle cilinders en leidingen te worden gedemonteerd en te worden gereinigd en uitgespoeld met brandstofolie.
- Loos de olie niet in riolen of rivieren, maar verzamel het en breng het naar de juiste instanties (DPR 691/82).
- Nadat u het aggregaat weer in elkaar heeft gezet, dient u te ontluchten. Hiervoor is het voldoende om de dockleveller drie of vier maal op en neer te laten bewegen.

# HYDRAULISCHE OLIE

EIGENSCHAPPEN	
Viscositeit bij 40 °C	22
Viscositeit bij 100 °C	5,2
Viscositeitsindex	175
Ontvlambaarheidsdrempel (°C)	192
Vloeibaarheidsdrempel (°C)	-39
Dichtheid bij 15 °C	0,857

GELIJKWAARDIGE HYDRAULISCHE OLIËN
SHELL – TELLUS T 22
ESSO - INVAROL EP 22
MOBIL - DTE 11
CASTROL – HYPIN AWH 22

## GEVAREN

Indien de olie onder de voorziene juiste gebruiksomstandigheden wordt gebruikt, levert dit product geen risico's op voor de gebruiker. Herhaaldelijk en langdurig contact kan in combinatie met slechte persoonlijke hygiëne echter huidirritatie en contactdermatitis veroorzaken.

## EERSTE HULP BIJ ONGELUKKEN

<b>Huidcontact</b>	Was grondig met water en zeep
<b>Oogcontact</b>	Spoel het contactgebied met ruim water en neem bij blijvende irritatie contact op met een specialist
<b>Inslikken</b>	Wek geen braken op om inhalatie van het product in de longen te voorkomen. Bel direct een arts
<b>Inademen</b>	Indien er bij spontaan braken een redelijk vermoeden van inhalatie van het product in de longen bestaat: vervoer de patiënt met zeer grote spoed naar het dichtstbijzijnde ziekenhuis Bij blootstelling aan een verhoogde concentratie van oliestoom: breng de patiënt naar een stoomvrije ruimte en bel een arts

## BRANDPREVENTIE

- Gebruik om vuur te doven CO<sub>2</sub>-schuim, chemische stofdeeltjes: vermijd het gebruik van waterblussers.
- Bedek machines die niet door het vuur zijn aangetast met schuim of aarde.
- Koel alle oppervlakken die niet door het vuur zijn aangetast met water.

## HANDELEN BIJ LEKINCIDENTEN

<b>Lekken op vloeren</b>	Sluit het gelekte product in met zand of aarde, verzamel het en ontzorg het conform geldende milieu-richtlijnen
<b>Lekken in water</b>	Verwijder het gelekte product op mechanische wijze en stel de juiste instanties van het incident op de hoogte

## LOZEN VAN PRODUCT

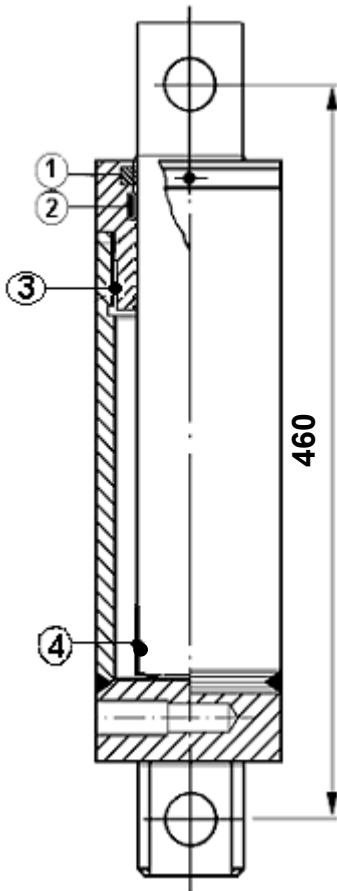
Loos de olie niet in riolen of rivieren, maar verzamel het en breng het naar de juiste instanties.

## OLIE VERVERSEN

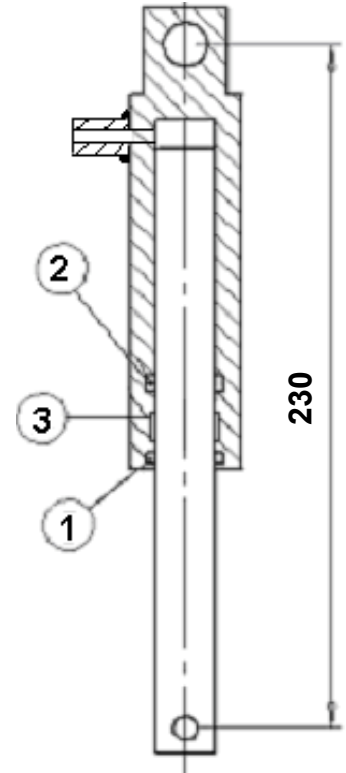
- De gebruiksduur van de olie hangt af van factoren als het aantal werkuren, de aanwezigheid van puin/vuil en vocht. De olie dient te worden vervangen wanneer deze bovenmatig is vervuild of te weinig viscositeit bezit.

**De olie dient in ieder geval om de drie jaar te worden vervangen. Hoeveelheid 4,5 liter**

## CILINDERS EN FLEXIBELE LEIDINGEN



PAKKINGEN HEFCILINDER		
POS.	PAKKING MODEL POLYPAC	
1	WNE BUSAK	000500
2	BALSELA	236196
3	OR	142
4	SEEGER	Ø 46X54
PAKKINGEN LIPCILINDER		
1	WNE BUSAK	000250
2	BALSELA	129098/1
3	DU BUSH	Ø 25X20



Bij alle montage-, demontage- of aanpassingswerkzaamheden die onder de dockleveller moeten worden uitgevoerd, dient eerst de onderhoudssteun te worden aangebracht.

**Let op: alle max. drukkleppe**n mogen uitsluitend door *bevoegd personeel* worden bediend, waarbij de drukkleppen, na afstelling, moeten worden verzegeld, conform de geldende veiligheidsvoorschriften



# ONDERHOUD

## Eerste controles

Bij een onjuiste werking van de dockleveller wordt aangeraden om als eerste de volgende controles uit te voeren:

- Bekijk de dockleveller in zijn geheel en controleer of de constructie niet zodanig is vervormd, beschadigd en/of ingedeukt dat de werking ervan in gevaar komt.
- Controleer of de flexibele slangen niet overmatig gebogen zijn of zijn platgedrukt of beschadigd.
- Controleer of alle bouten, moeren en verbindingen van de flexibele leidingen niet loszitten en dat er geen olie lekt.
- Controleer of de elektriciteitsdraden niet loszitten of zijn afgebroken.
- Controleer of er geen mechanische obstakels zijn die de volledige en/of gedeeltelijke bewegingsvolgorde van de dockleveller blokkeren. In sommige gevallen wordt de beweging van de dockleveller geblokkeerd door vuil of vreemde deeltjes.

<b>PROBLEEMOPLOSSING</b>		
<b>DEFECT</b>	<b>OORZAAK</b>	<b>OPLOSSING</b>
<b>De dockleveller gaat niet omhoog</b>	1: de elektrische motor slaat niet aan	Controleer de stroomtoevoer, alle schakelaars en de veiligheidsinrichting van de motor
	2: de elektrische motor is verbrand	Vervang de elektrische motor
	3: de draairichting van de motor is verkeerd	Draai de voedingsfases om
<b>De dockleveller maakt geen vloeiende beweging</b>	1: de zijbeschermers zijn geblokkeerd	Reinig de glijonderdelen en stel ze handmatig in
	2: vreemde deeltjes in de achterste en voorste scharnieren	Verwijder vuil of vreemde deeltjes
	3: het oliepeil is onvoldoende	Voeg hydraulische olie toe
	4: de dockleveller wordt geblokkeerd door mechanische weerstand	Verwijder het obstakel
<b>De dockleveller gaat langzaam omhoog</b>	1: de motor werkt met twee fases of krijgt te weinig voeding	Controleer de stroomaansluiting en de spanning van de leidingen
	2: er lekt olie uit een leiding	Draai de verbindingen vast
	3: de dockleveller is overbelast, de max. drukklep is ingeschakeld	Verwijder de lading
	4: de pompfilter is geblokkeerd	Demonteer en reinig de filter (vervang indien nodig)
	5: er is luchtinlaat in de inlaatleiding	Controleer de bevestiging
	6: lekkage uit de kleppengroep als gevolg van smelten	Vervang de kleppengroep

# ONDERHOUD

<b>PROBLEEMOPLOSSING</b>		
<b>DEFECT</b>	<b>OORZAAK</b>	<b>OPLOSSING</b>
<b>De dockleveller gaat niet omlaag</b>	1: geen voeding naar de elektroklep	Controleer het elektriciteitssysteem
	2: de stroomspoel van de elektroklep is verbrand	Vervang de stroomspoel
	3: de steuninrichting klap uit	Verwijder de steuninrichting
	4: de veiligheidsklep wordt geactiveerd omdat de lading op de dockleveller is geladen zonder dat de lip goed op de laadvloer van de vrachtauto rustte	Verwijder de lading
	5: de veiligheidsklep wordt geactiveerd door te grote dichtheid van de olie door de aanwezigheid van vuil	Ververs de olie
	6: de veiligheidsklep wordt geactiveerd door te grote dichtheid van de olie doordat de temperatuur in de ruimte lager is dan - 10 °C	Vervang de olie door een type dat geschikt is voor lagere temperaturen

# ONDERHOUD

## JAARLIJKS ONDERHOUD

Alle docklevellers dienen eenmaal per jaar te worden getest en gecontroleerd. Behalve de naleving van de veiligheidsvereisten en de afmetingen dient met name het volgende te worden gecontroleerd:

- Visuele controles van slijtage en externe schade.
- Controle van alle functies (werkingscyclus)
- Controle op de aanwezigheid en efficiency van alle veiligheidsinrichtingen (automatische veiligheidsinrichting en aanpassing max. drukklep).

Voer de volgende controles en aanpassingen uit:

- Controleer of de constructie van de dockleveller niet zodanig is vervormd, beschadigd of gedeukt dat de juiste werking van de machine in gevaar komt.
- Controleer of de onderhoudssteun van de dockleveller goed op de machine is aangesloten, of het scharnier in goede staat verkeert en of hij goed op zijn plek zit.
- Controleer de aanwezigheid van geel/zwarte strepen op de zijkanten van de plaat en op de zijpanelen van het chassis; controleer of ze niet zijn afgesleten en nog goed zichtbaar zijn.
- Controleer de verticale flexibiliteit van het dek, die gelijk moet zijn aan circa vijf procent van de totale lengte.
- Controleer of de cilinder vrij is van schade, krassen, roest of vreemde deeltjes op de scharnier van de zuiger.
- Controleer of de flexibele slangen niet overmatig gebogen zijn of zijn platgedrukt of beschadigd.
- Controleer of de elektriciteitsdraden niet afgebroken of versleten zijn.
- Controleer of alle bouten, moeren, scharnieren en leidingen vastzitten en dat er geen olie uit de cilinder en de leidingen lekt.
- Reinig indien nodig de ophanging van de lip.

**Let op: de aggregaat olie dient minstens om de drie jaar te worden ververs.**

**Na een werkingsduur van zes jaar dienen alle flexibele slangen te worden vervangen.**

**Iedere jaarlijkse controle dient op het juiste formulier te worden vastgelegd. Gebeurt dit niet, dan vervalt automatisch iedere vorm van verzekering en/of garantie.**

# ONDERHOUD

## GEVAARLIJKE SITUATIES

We willen benadrukken dat sommige situaties dodelijk gevaar kunnen opleveren.

### Aankomst vrachtauto

- Zorg dat er zich tussen het laadperron en de achteruitrijdende vrachtauto geen bedienend personeel of obstakels bevinden.

### Bediening dockleveller

- De gebruiker dient op een plek te staan waar alle bewegingen van de dockleveller goed te volgen zijn. Hierdoor kan hij/zij de bedieningsknoppen uitsluitend bedienen wanneer de dockleveller niet beladen is of wanneer er zich geen mensen op of in de buurt van de dockleveller bevinden.

### Gebruik

- De gebruiker geeft uitsluitend toestemming voor het laden/lossen wanneer de lip op juiste wijze op de laadvloer van het voertuig ligt, wanneer de oranje strepen niet zichtbaar zijn waarmee de maximale hellingsgraad wordt aangegeven en de bestuurder de sleutels van het voertuig heeft afgegeven.
- Het gewicht van een geladen vorkheftruck mag inclusief bedienend personeel niet groter zijn dan de nominale belasting zoals op het identificatieplaatje is aangegeven.
- Bij het laden dienen vorkheftrucks te worden gebruikt waarbij het verschil tussen de breedte van de laadvloer van het voertuig en de hefapparatuur meer dan 700 mm dient te bedragen.
- Gebruik de dockleveller niet om mensen omhoog te tillen.
- Overbrenging van de lading naar de dockleveller is uitsluitend toegestaan indien de lip volledig horizontaal ligt, op juiste wijze op de voertuigvloer rust en de dockleveller een verlenging van het vloeroppervlak vormt.

### Onderhoud

- Zorg dat de onderhoudssteun goed vastzit.
- Controleer of de onderhoudssteun niet is beschadigd door eerder foutief gebruik.

**Gebruik de leveller niet indien u merkt dat er met de veiligheidsinrichtingen is geknoeid.**