



CARDIN ELETRONICA spa
Via Raffaello, 36- 31020 San Vendemiano (TV) Italy
Tel: +39/0438.401818
Fax: +39/0438.401831
email (Italy): Sales.office.it@cardin.it
email (Europe): Sales.office@cardin.it
Http: www.cardin.it

CODIGO	SERIE	MODELO	FECHA
ZVL415.01	S449	D00	02-07-2001
De S449 serie is in overeenstemming met de essentiële eisen van Richtlijn 99/05/EC en lijsten uit de standaarden. VERTALING J A N B E K E N			
Frecuencia: 433.92 MHz para los países de I			

ONTVANGER 4 KANAALS MET DISPLAY ROLLING CODE S449

Beschrijving

De S449 afstandsbediening systeem in "FM" bestaat uit een of meer zenders en een of meerdere ontvangers worden gecombineerd volgens de specifieke eisen van de installatie. De S449 maakt gebruik van een codering betrouwbaarheid van het systeem gewaarborgd door het gebruik van dynamische codes. Voor elke overbrenging van de code verandert op basis van een algoritme dat alleen de ontvanger kan herkennen en bepalen of de toegezonden overeenkomt met de originele code. Omdat het een dynamisch systeem van codes, is elke code individueel geregeld door de ontvanger.

Belangrijk: Aangezien voor elke opdracht doorgegeven wijzigingen in de code, als de transmissie onderbroken wordt door een parasiet, verwacht dat de ontvanger een andere code, waardoor het herstel van de opdracht moet worden vrijgegeven en opnieuw te drukken op de zender.

Gebruik

S449 ontvanger met elkaar kunnen op afstand bedienen van elektrische en elektronische apparatuur, en haar best te gebruiken in automatische opening controle, alarmsystemen en een gemeenschappelijke aanpak (bijv. de instroom in de krooplaf). De ontvanger is ontworpen voor gemeenschappelijke inzendingen tot 1000 gebruikers te kunnen opslaan en elke gebruiker te verwijderen. De gegenereerde code wordt opgeslagen in de radio-ontvanger. Elke code wordt opgeslagen in een geheugen locatie geselecteerd door middel van display dat tot vier functies kunnen behoren (1 zender functies max = 4. = 1 positie; 1000 gebruikers = 4000 max functies).

Zender versie		
TRQ449100	Pocket Zenders	1 teclas
TRQ449200	Pocket Zenders	2 teclas
TRQ449300	Pocket Zenders	3 teclas
TRQ449400	Pocket Zenders	4 teclas
TRQ449400	wall mount zender	4 teclas

versie ontvanger		
RCQ449D00	buiten ontvanger met dirplay (1000 code's)	4 canales

Memory Module

De codes worden opgeslagen in een 24C64 niet-vluchtig geheugen dat kan naar een andere ontvanger in geval van vervanging worden verplaatst zonder dat de ontvanger te programmeren. In het geheugen blijven de code's opgeslagen zelfs indien er voor langere tijd geen voeding aanwezig is

ANTENNE

Om het beste uit de radio controle te halen is het plaatsen van een antenne-installatie van fundamenteel belang, aangesloten op de receiver is de antenne het ontvangstpunt van de radio-controle.

Je moet een satellietontvanger goedgekeurd door een coaxiale kabel RG58 (50Ω Imp) 15m verbinden. De antenne moet buiten worden geplaatst in de hoogste plaats en zichtbaar, uit de buurt van metalen constructies. Plaats de ontvanger op een afstand van netwerkcomputer, alarmsystemen en andere mogelijke bronnen van verstoring.

Zender

De zender is gecodeerd op voorhand en maken gebruik van een geïntegreerde schakeling. En zijn in de fabriek geprogrammeerd met een uniek identificatienummer voor elke zender. Er worden alle parameters nodig voor het coderen op deze chip (geen externe geheugen) waardoor hoe betrouwbaarder de management methode van codering, en het hele systeem veiliger te maken. De zender heeft een auto-off mechanisme na 25 seconden continu gebruik (om het verbruik van de batterij te beperken.) Deze periode kan variëren van de ene zender naar de andere.

Waarschuwing!

De ontvangers moeten door een beveiligd batterij pack worden aangedreven. Het gebruik van een niet beveiligd voeding kan schade veroorzaken aan het systeem.

Openlucht ontvanger met display (fig.4)

- De openluchtontvangerskaart (gedrukte kring CS1127a) wordt aangesloten op een borne met 14 ingangen voor elektro verbindingen:

12V ac/de tussen het binden van posten 1-2.

24V ac/de tussen het binden van posten 1-3.

De openluchtontvanger is het voorzien voor gebruik „snel-passend“ steunen. De steun aan de muur bevestigen gebruikend makend van twee rawl pluggs. Na het verbinden van de bedrading zou het geval op de steun moeten worden gegleden daarommoet de beugel aan de muur bevestigd moeten zijn. Als om het even welk reparatiewerk noodzakelijk is kan het geval gemakkelijk los worden gehaald door de ontvanger naar omhoog te duwen waarvan het van de steun zal scheiden.

Verwisselbare kanaalmodules

in de ontvangers zijn de kanaalfuncties gedrukt op de printplaat. Slechts type MCC4491R0 relais kunnen worden gebruikt

Aandacht! Als de ontvanger door aangedreven wordt op 24V, kunt u twee van de vier beschikbare relais plus één impulsief relais gelijktijdig activeren. Het is daarom dat u aandacht moet besteden aan het type van functie dat elk relais heeft. Als de ontvanger door „wordt aangedreven 12V“, er is geen beperking

De functies van de ontvanger
De volgende functies worden beheerd door PGM449 voor meer details het handboek raadplegen dat bij het product wordt voorzien.

Blokkerende knopen: De ontvanger programmeringsknopen kunnen worden onbruikbaar gemaakt om onbevoegd gebruik te verhinderen.

Pin code veiligheid : Deze functie gebruikt een pincode om onbevoegd gebruik van de ontvanger te verhinderen.

Substitutie TRS: Deze functie staat u toe om een zender te vervangen zonder de container te openen

Aandacht! Alvorens de zenders te programmeren wis eerst het volledige geheugen .

A - Instelling van de relays (fig. 5)

• De type ontvanger S449 gebruikt „Impulsief“, type relais dat kan worden geprogrammeerd als Aan-uit-„of“TIMER, relais door de ontvanger. Wanneer het instellen gebeurd hebben de toetsen UP/DOWN/MEMO en DEL speciale functies.

• Wanneer de ontvanger inschakelt zal de ingebouwde firmware versie worden getoond. Dit wordt vertegenwoordigd door „r„gevolgd door twee cijfers die na één seconde zullen verdwijnen. Als de palm de functie van de de code veiligheid van de PIN (in het ontvangersgeheugen) zal de aanwijzing PIN knipperen en zal na 10 seconden verdwijnen . Het plaatsaantal „001“, (fig. 5a) zal nu automatisch verschijnen wijzend dat de ontvanger klaar is om een bevel goed te keuren. De aanwijzingen op de display worden gehandhaafd 4 seconden nadat het laatste bevel werd ontvangen (via radio of het gebruiken van de knopen op de ontvanger) waarna zal de stand-by mode zal verschijnen; slechts het rechtse decimale punt zal oplichten (fig.5b). Om de relays te programmeren ga als volgt tewerk:

1) Druk gelijktijdig OP „UP“, en „DOWN„knopen (fig.5c) en de centrale lijn op de DISPLAY zal oplichten. Als u de knopen gedrukt houdt gedurende 10 seconden zal het symbool (fig.5d) verschijnen, erop wijzend dat u de relais programmeringswijze bent ingegaan.

2) Gebruiken de „UP„knop (fig.5c) kies de functie u wenst te wijzigen. Telkens als u op de knop drukt zal de display de volgende functie laten zien in de opeenvolging CH-A, B, C, D (fig.5c, F, g, h).

3) Gebruiken van de „DOWN„knop (fig.5i) kies u de relayswijze om met elk kanaal te associëren. Telkens als u de knop drukt zal de display de stelling tonen in volgende volgorde Impulsief, „Timer“, „ON/OFF“ (fig.5j, k, l)

4) Om de Timer in de „het timer relaiemethode te plaatsen“ (fig.5K) druk MEMO/DEL (fig.5m), plaats de gewenste tijd met gebruik van de toetsen „UP, en“DOWN„ knopen (b.v. 120 seconden fig.5N) druk dan MEMO/DEL knop opnieuw (fig.5O). De gekozen tijd zal voor het gewenste relais worden geplaatst.

5) Om de nieuwe kanaal instelling te bevestigen, druk op de „UP„knop tot het symbool (fig.5p) verschijnt op de display, en wachten dan voor 20 seconden waarna l de ontvanger de nieuweinstelling opslaat.

6) Om de relays programmeringswijze uit te gaan zonder de veranderingen te bewaren wacht twintig seconden met niets anders op het display dan (fig.5p). De ontvanger zal om het even welke veranderingen negeren die zijn aangebracht

B Inloren van een kanaal (fig. 6)

• Het is mogelijk om nieuwe zenders of programma functies in een reedsingeleerde zender te plaatsen op elk moment met de volgende uitzonderingen

- Als de zender die u wenst te onthouden reeds aanwezig in een verschillende geheugenplaats of de functie reeds aanwezig is, zal de ontvanger automatisch de programmeringswijze uit gaan en zal op de plaats wijzen waarin de zendercode wordt onthouden.

- Als de ontvanger niet aan de zenderknop schijnt te reageren, wacht een paar seconden (als u een hoog aantal codes onthield in de ontvanger). Om toevalige informatie van zenders te Vermijden zal de ontvanger u vragen om de overgebrachte code te bevestigen door het kanaal een tweede keer. in te drukken.

- Alle verrichtingen worden manueel uitgevoerd. Als u de toets „MEMO/DEL„lost alvorens de procedure is geëindigd zal niets worden onthouden.

- De punten op de display wijzen op de plaatsstatus: geen aangestoken punten wijst op een lege plaats; één aangestoken punt wijst op een bezette plaats (1 tot 3 kanalen); twee aangestoken punten wijst op een volledig bezette plaats (4 kanalen)

1) Zorg dat de jumper „J1“ (fig. 4-6a) geplaatst is.

2) Kies het gewenste plaats met het gebruiken van „UP„, en „DOWN„knoppen (fig. 6a)welke een verhoging of verlaging van de nummers op het display laten zien, (houd de knop ingedrukt DOWN om sneller te scrollen).

3) Druk „MEMO/DEL„knop en zorg ervoor dat (fig. 6c) verschijnt.

4) Druk (voor ongeveer 1 sec) de knop op de zender die u wenst in te leren in (fig. 6d) tot het symbool (fig. 6e) of een reeds onthouden plaats verschijnt.

5) De kanaalknop een tweede keer om het te bevestigen en een letter die op de opgenomen functie wijst zal op de display, verschijnen. b.v (a, B, c of D, zoals aangetoond in fig. 6f).

6) De procedure is nu beëindigd. Geef de knoop vrij en de geheugenplaats zal met het status punt worden getoond en is bijgewerkt b.v. (fig. 6g-h).

7) Om een andere kanaalknop te onthouden herhaal van punt 3; voor een nieuwe zender herhaal van punt 2

Wissen van een C-kanaal / user / totale geheugen (fig.7)

• Voor het uitvoeren van de delete-operaties is de zender niet nodig . Dit elimineert de code van een verloren zender zonder alles opnieuw in te voeren en alle gebruikers wissen, uiteraard op voorwaarde dat men de positiedie hij had gememoriseerd voor de zender kent.

Let op! De de toets MEMO / DEL meer dan twintig seconden ingedrukt houden gaat onherroepelijk het volledige geheugen-codes wissen , en zonder de mogelijkheid om deze te herstellen. De uitvoering van deze functie wordt aangegeven door het optreden van de woorden "LAC" in het display (Fig.7k) die verschijnt pas aan het einde van de volledige wissling .

1) Zorg ervoor dat de jumper "J1" (fig. 5-7a) is weggenomen verbroken.

2) Selecteer de gewenste positie door middel van de "UP" en "DOWN" toetsen (fig.7b) die stijging en daling van het aantal weergegeven (door de knop ingedrukt te houden kan snel worden verhoogd.)

3) Druk op de "MEMO / DEL" en controleer dat indicatie (fig.7c) in het display verschijnt .

4) De cijfers die de functie aangeven zullen verschijnen op het display (fig.7d-f), gescheiden door een "Nil"-symbool (Fig.7e-g). Aan het einde van de vier cijfers verschijnt op het display het opschrift "ALL" met vermelding van de annulering van de gehele positie (fig.7h), waarna de reeks weer zal beginnen. Functies zal alleen worden vermeld opgeslagen, dus als de positie leeg is, zal het symbool worden alleen weergegeven nul (fig.7i) en het opschrift gevolgd worden door "ALL" (fig.7h). De toets ingedrukthouden laat u toe snel door het menu te scrollen. Het loslaten van de knop met het symbool nihil (fig.7i) op de display wordt wissen geannuleerd en laat de locitie ongewijzigd .

5) Als u hebt een delete-acties heeft geselecteerd, ziet u de indicatie (fig.7j) om de uitvoering te bevestigen, waarna opnieuw de memory positie wordt weergegeven .

6) Voor alle procedures wissen, herhaal dan alle fasen van 1-4.

fout meldingen

• De ontvanger is uitgerust om te gaan met fouten. De individuele foutmelding worden weergegeven op het display met de afkorting "Er" knipperend, gevolgd door een getal dat het type probleem identificeert. Met name de fouten zijn:

WRONG MEMORY parameters:

Het geheugen parameters zijn onjuist en de ontvanger zal zoveel mogelijk data lezen om de ontvanger te laten functioneren . Een indicatie van de fout kan worden veroorzaakt door een nieuw geheugen (niet nog ingesteld voor gebruik), of een defect geheugen of corrupt. Als de indicatie steeds geenblijft neem contact op met de sales .

E S l e c h t g e h e u g e n o f a f w e z i g :
De ontvanger is niet in staat om de codes te lezen en het geheugen van de gegevens vervat in het te beschermen, blokkeert de werking door te wijzen op de anomalie. Deze fout is ook in het geval waarin de ontvanger **E** g e s c h a k e l d d i e z o n d e r g e h e u g e n i s , o f i s v e r v o o r z a a k t w e r d t i j d e n s d e i n s t e l l i n g (d o e d i t n o o t) .
C o m p r u p t i e P I N :
De gegevens met betrekking tot beveiligings-PIN zijn corrupt. De ontvanger is geblokkeerd, omdat dit lijkt op een poging tot sabotage . Raadpleeg de instructies voor het behandelen van PGM449 fout.
CARACTERÍSTICAS TÉCNICAS

RECEIVER

- De frequentie	433,92 MHz-ontvangst
- Lokale oscillator frequentie van	433,22 Mhz
- Lokale oscillator tolerantie van	± 30 ppm -20 tot +75 ° C
- Afgrite lokale oscillator	<-57dBm
- Gevoeligheid (voor positieve succes signaal)	-110 dBm 0,7 microvolt
- Selectiviteit	± 30 KHz
- FSK Modulatie	
- Modulatie ΔF	≤ 20 KHz
- Antenne-ingang impedantie	50Ω
- 12/24 V receiver vermogen	AC / DC
- Absorptie in rust / Activa (afhankelijk van het aantal relais)	22 / 145 mA
- Maximaal schakelvermogen relais met ohmse belasting op AC / DC:	60VA/24W
maximale spanning	30Vac/dc
- Vertraging bij de activering van het relais	0,1 ÷ 1,3 sec
- Werktemperatuur	-20 ° ... +75 ° C

ZENDER

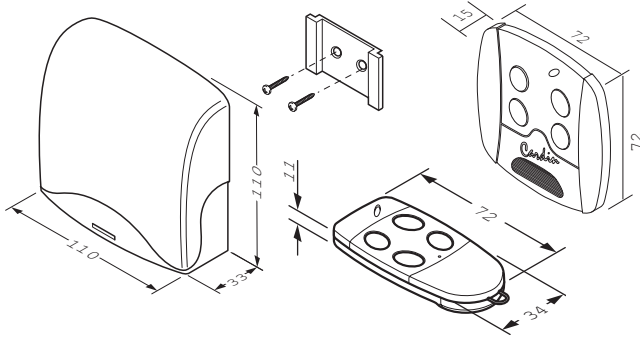
- Zendfrequentie	433,92 MHz
- Tolerantie in de zendfrequentie	± 30 kHz
- Schijnbaar vermogen uitgestraald	7dBm -10 ... "(100-200μW)
- Schijnbaar vermogen van de harmonische producten	<-54 dBm (<4nW)
- Modulatie FM / FSK	
- Modulatie	ΔF <20 KHz
- Eten (lithium batterij)	2 x CR2032
- Absorptie	3 mA
- Bedrijfstemperatuur	- 10 ... +55 ° C
- Relatieve vochtigheid	<95%
- Encoding type rolling code	(266 combinaties)
- Aantal functie (kanaal)	4
- Auto-power	



T 0341 - 42 72 00
www.deltadoors.nl

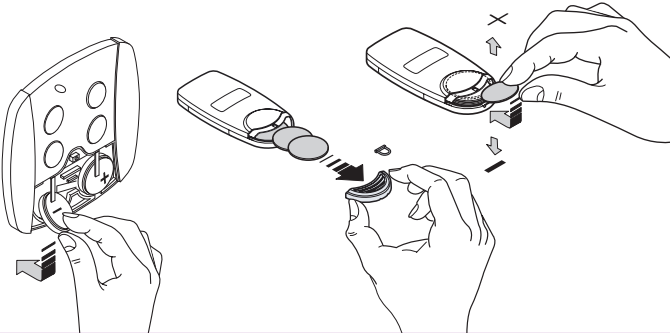
DIMENSIONI D'INGOMBRO - OVERALL DIMENSIONS
 DIMENSIONS D'ENCOMBREMENT - AUSSENABMESSUNGEN - BUITEN
 AFMETINGEN

1



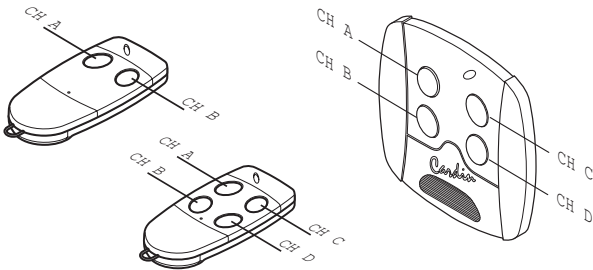
CAMBIO BATTERIA - CHANGING THE BATTERY
 REMPLACEMENT DE LA PILE - BATTERIEWECHSEL
 PLAATSEN BATTERIJ

2



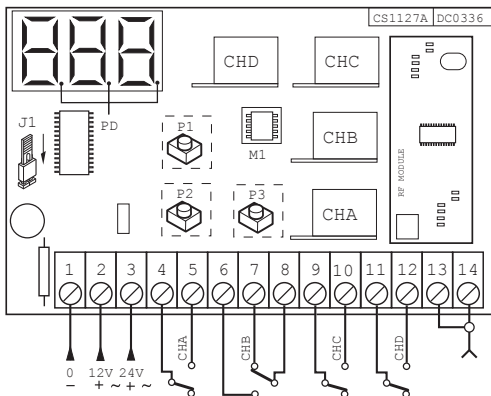
SELEZIONE DEI CANALI - CHANNEL SELECTION
 SÉLECTION DES CANAUX - WAHL DER KANÄLE KANAAL
 SELECTIE

3



RICEVITORE IN CASSETTA CON DISPLAY
 OUTDOOR RECEIVER WITH DISPLAY
 RÉCEPTEUR AVEC AFFICHEURS SOUS BOÎTIER
 AUSSENEMPFÄNGER MIT DISPLAY
 BUITEN ONTVANGER MET DISPLAY

4



Legende
 MEMO selecteren jumper J1 / DEL
 - Online: P3 voorkeurzers
 - Post: Verwijderde kanalen P3
 M1: Memory Module
 P1: termijnposities
 P2: Afname posities
 P3: Verwijderde / opslaan-

code
 PD: decimale punten
 Nomenclature
 J1: Cavalier de sélection MEMO/DEL
 - Connecté: mémorisation des canaux sur P3
 - Déconnecté: effacement des canaux sur P3
 M1: Module de mémoire
 P1: Défilement en avant des plages de mémoire
 P2: Défilement en arrière des plages de mémoire
 P3: Effacement/mémorisation des codes
 PD: Points décimaux

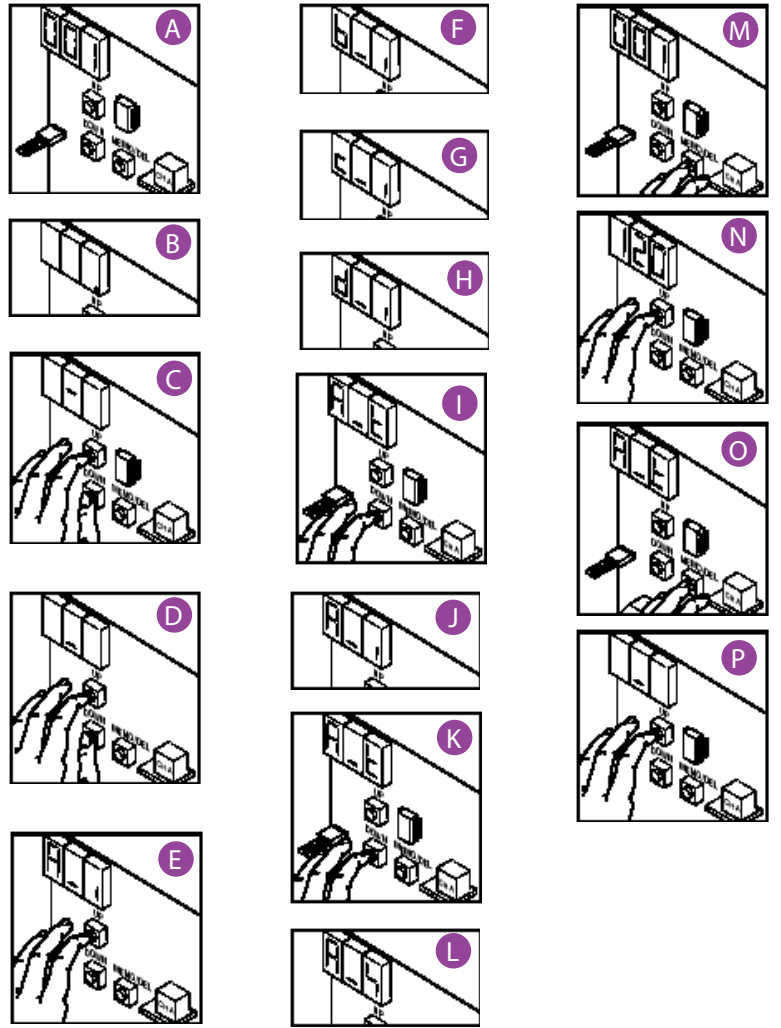
Zeichenerklärung
 J1 Überbrückung zur Wahl MEMO/DEL
 - eingesetzt: Kanalspeicherung auf P3
 - herausgenommen: Kanallöschung auf P3
 M1: Speichermodul

P1: Vorlauf Speicherplätze
 P2: Rücklauf Speicherplätze
 P3: Löschung/Speicherung der Codes
 PD: Dezimalpunkte

J1 Puente de selección MEMO/DEL
 - conectado: memorización canales en P3
 - desconectado: borrado canales

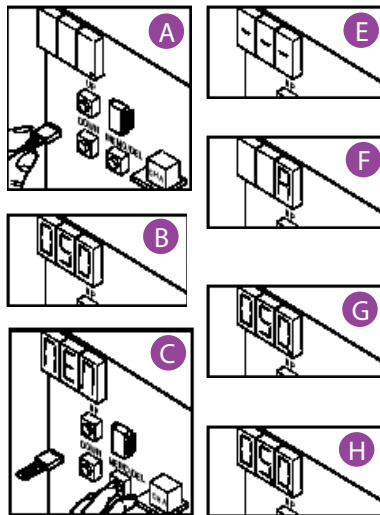
IMPOSTAZIONI STRIP DI CANALE - SETTING THE CHANNEL RELAY MODE
 PROGRAMMATION DES FICHES DE CANAL - EINSTELLUNG KANAL-STRIP
 INSTELLEN VAN HET RELAY

5



MEMORIZZAZIONE DI UN CANALE
 MEMORISING A CHANNEL
 MÉMORISATION D'UN CANAL
 SPEICHERUNG EINES KANALS
 MEMORISEREN VAN EEN KANAAL

6



CANCELLAZIONE CODICI
 CANCELLING CODES
 EFFACEMENT DES CODES
 CODE-LÖSCHUNG
 WISSEN VAN CODE'S

7

